



Présentation de l'association et rapport moral 2017

PARCE QUE IL N'Y A PAS QUE DES CHIFFRES...

16/06/2018

SOMMAIRE

- PRÉSENTATION DE L'ASSOCIATION
- NOS VALEURS ET NOS OBJECTIFS
- NOTRE ENVIRONNEMENT
- LA VIE ASSOCIATIVE

Un peu d'histoire

1850

Année de fondation de la crèche Saint Bernard.

Créée par une communauté de sœurs la crèche veut répondre aux besoins des familles en milieu urbain (travail des femmes, éloignement des familles). Elle est la **deuxième** crèche à voir le jour à Lyon

1866

Grâce à l'aide de l'état et à des dons privés, la crèche se dote d'un bâtiment construit au 171 boulevard de la croix rousse et dans lesquels elle réside encore aujourd'hui (en partie!).

1955

La crèche passe sous le statut d'association : l'association Crèche Saint Bernard voit le jour.

1974

La gestion de la crèche est pour la première fois assurée exclusivement par des laïcs.

1982

L'association de la Crèche Saint Bernard est reconnue d'utilité publique.

1992

Le site de Vaucanson rejoint l'association crèche Saint Bernard.


2001

Le site de Melba, ainsi que la crèche familiale Melba et la halte garderie rejoignent l'association crèche Saint Bernard.

La structure de l'association

Toute association se fonde sur des valeurs communes et partagées par un groupe de personnes. Sur ces valeurs se construit **notre projet associatif**.

La crèche Saint Bernard n'est pas qu'un lieu où faire garder son enfant : **c'est un ensemble de personnes qui travaillent chaque jour pour donner du sens à notre projet associatif et faire vivre ainsi la crèche.**




Les adhérents

Votent et approuvent les statuts et leurs modifications, le compte de résultat, le bilan, le budget prévisionnel, le rapport d'activité, le rapport moral...

Décident les orientations de l'association

Elisent le CA




Le CA

Est l'organe décisionnel et exécutif de la crèche

Il met en œuvre les projets et les orientations votés en AG

Délègue à la direction la gestion opérationnel de la crèche et en supervise les résultats



La direction

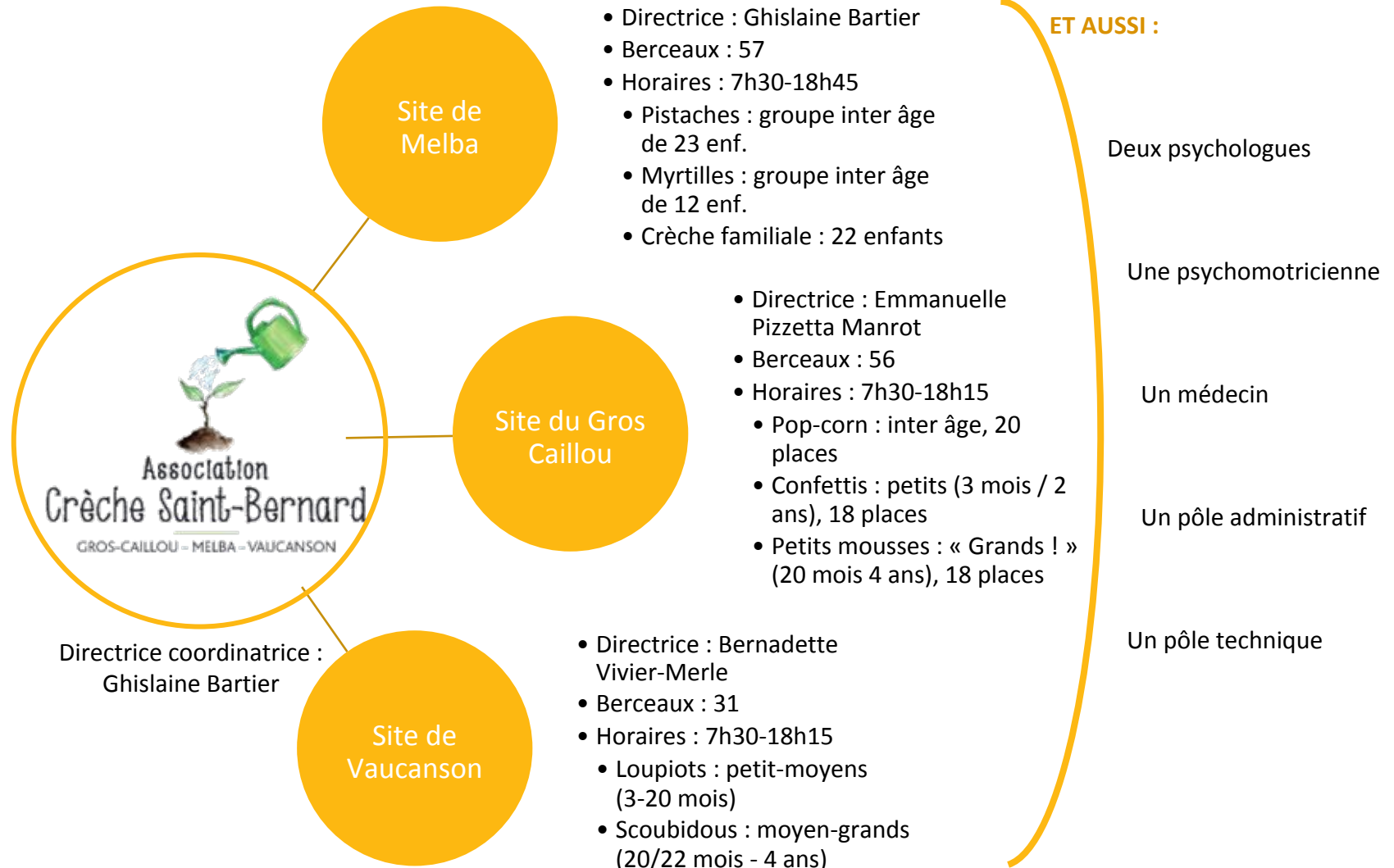
Gère au jour le jour tous les aspects opérationnel de la crèche (RH, achats, accueil,...)



Les professionnels

S'occupent tous les jours de nos enfants et de leur bien être

Panoramique des sites



Les professionnels : Projets et Formations

- Le 10 novembre 2017 a eu lieu la journée pédagogique réunissant l'ensemble des professionnels de la crèche. Cette journée a été animée par Mme MP THOLLON BEHAR et a eu pour thème « les neuro sciences et la qualité de l'accueil en crèche »
Par la suite, Un travail de « recherche-action » sera conduit sur une année avec deux professionnelles de chaque équipe et Mme Thollon Behar; en vu de répondre aux besoins propres de chaque équipe sur l'amélioration de la qualité de l'accueil dans nos structures.
- 2 autres journées ont sensibilisé les professionnels à la communication gestuée et bienveillante.
- formation de quelques salariés (partagée avec d'autres associations) par l'ARDAB , sur le « cuisiner bio » pour avancer sur notre projet d'alimentation « locale et de saison »
- Au long de l'année 2017, les membres des équipes ont pu assister à des journées de formation (Montessori, ateliers proposés par l'Association Une Souris Verte)
- Au total: 1402 h pour l'ensemble du personnel de l'Association (dont 1085h de formation collective).

Les professionnels : Projets et Formations

- Melba :
 - Les équipes travaillent sur les liens entre les enfants et les animaux (présence d'un aquarium et d'un lapin), sur le jardinage (présence d'un jardin et d'un potager)
 - Le projet de partenariat, initié début 2015 avec la maison de retraite « la colline de la soie » continue : un groupe de seniors et un groupe d'enfants se rencontrent tous les mois autour d'un thème précis (jeux dans le jardin, atelier peinture, goûter de Noël).
- Gros Caillou :
 - sortie dans une ferme pédagogique en périphérie de Lyon , pour 25 enfants de + de 2 ans, avec quelques parents accompagnateurs, sur 1 journée fin mai. Ce projet est accompagné par la présence d'une couveuse à poussins 4 à 5 semaines à la crèche.

En septembre les équipes des deux sites se sont formées à la communication gestuelle associée à la parole.

- Vaucanson :
 - Notre implication dans le projet PACAP (Petite Enfance Alimentation Corpulence et Activité Physique) a permis à des familles de la structure de participer à des ateliers proposés au sein d'autres structures (Kafetomômes, Centre Social, Relais des Petits Soyeux), et d'accueillir des familles extérieures lors d'un atelier psychomotricité sur la terrasse.
 - L'équipe des Loupiots a souhaité se former collectivement à la sensibilisation à l'écoute et à l'éveil musical, par des séances d'éveil avec les enfants, avec l'Institut des Méthodes Musicales Actives de Lyon).

Projets communs aux trois sites :

Les équipes des 3 établissements travaillent sur l'observation fine en lien avec les psychologues et la psychomotricienne.

Au niveau de l'Association, un groupe de soutien mutuel, animé par les 2 psychologues de l'Association, a proposé 6 rencontres aux familles sur le thème « les limites et l'autorité » et aussi une soirée conférence avec une psychologue.

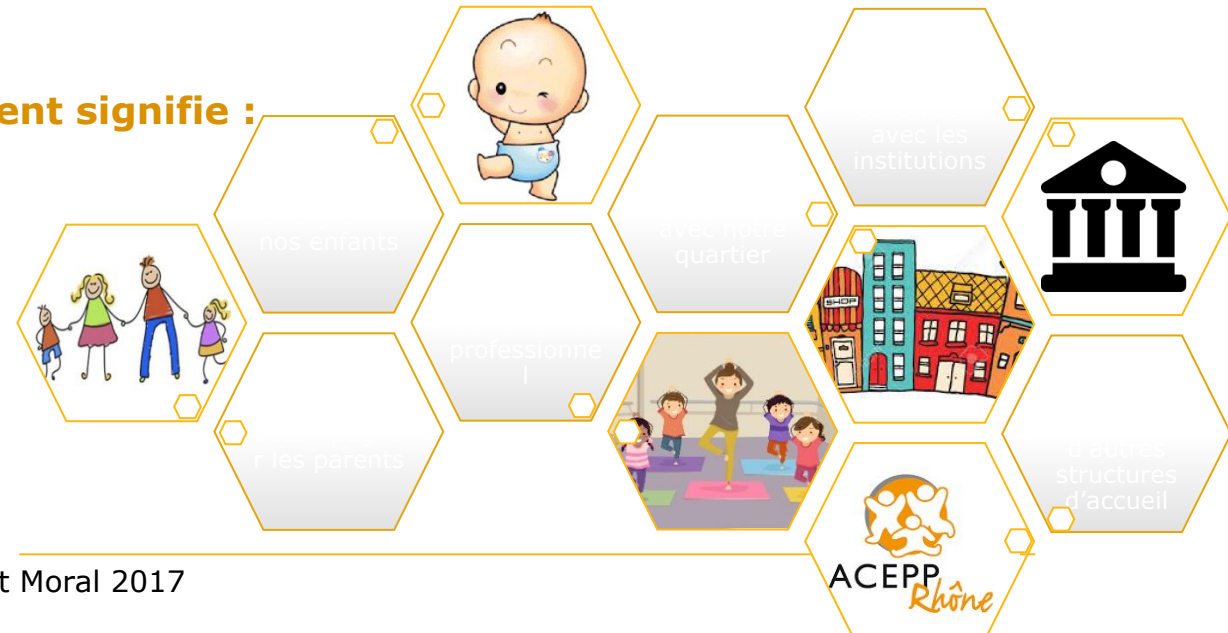
Objectifs et missions de l'association

La version officielle...

La Crèche Saint Bernard a pour but d'accueillir des enfants de 10 semaines à 4 ans, sans référence à la situation professionnelle de leurs parents, et conformément au projet éducatif élaboré en commun par le Personnel et l'équipe de Direction.

La mission de l'Association Saint Bernard est définie par le décret du 1er août 2000, conforté par les décrets de février 2007 et juin 2010 relatifs aux établissements et services d'accueil des enfants de moins de 6 ans. Extrait: « ...veiller à la santé, à la sécurité et au bien-être des enfants qui leur sont confiés ainsi qu'à leur développement. Ils concourent à l'intégration sociale de ceux de ces enfants ayant un handicap ou atteint de maladie chronique. Ils apportent leur aide aux parents afin que ceux-ci puissent concilier vie professionnelle et vie familiale... ».

... qui concrètement signifie :



Le projet social de l'association

Nos valeurs: égalité, laïcité, éthique, solidarité, partage, respect

La citoyenneté

En tant que lieu d'accueil, la crèche développe la **socialisation des enfants** et le « **vivre ensemble** »

En tant qu'association, la crèche mobilise les parents à travers la vie de la crèche et dans le cadre du Conseil d'Administration.

La vie de quartier

La crèche répond aux **besoins des familles des 1^{er} et 4^e arrondissements** dans leur diversité, ainsi qu'aux **attentes de la municipalité en matière de politique petite enfance.**

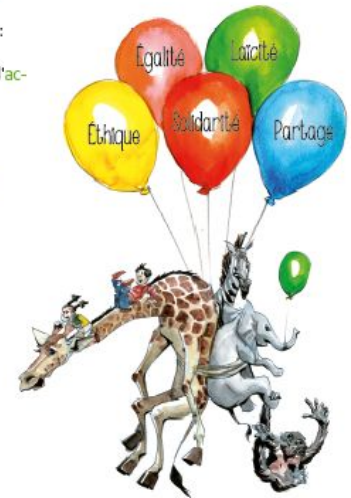
Elle s'inscrit dans la vie du quartier et crée du lien avec les autres structures d'accueil, associations et institutions, de la petite enfance.



L'épanouissement

La crèche, un lieu d'épanouissement de l'enfant :

- Par l'éveil, la découverte, l'exploration, l'expérimentation, pour permettre aux enfants d'**acquérir confiance et autonomie**
- Dans une relation de confiance avec des **professionnels compétents**
- Dans un lieu ressource, d'échange et de soutien à la fonction parentale



La diversité

L'enfant et sa famille sont accueillis dans un lieu qui favorise la diversité :

- **Diversité d'accueil** adaptée aux besoins des familles
- **Diversité économique et sociale**, équilibre des âges de l'enfant, accueil de l'enfant porteur de handicap

Les projets éducatifs des trois sites

Melba & Vaucanson :

« La bienveillance et l'épanouissement de l'enfant »

- Accueillir
- Etre bienveillant
- Respecter le rythme de l'enfant
- Accompagner la socialisation
- Permettre l'expérimentation
- Travailler en partenariat

Gros Caillou :

« De la bienveillance à l'estime de soi »

- Sentiment d'appartenance
- Se sentir en confiance pour réussir, réussir pour acquérir la confiance
- Connaissance de soi et des autres

Les professionnelles s'inspirent de l'approche picklérienne, avec la notion de référente, le travail par l'observation fine, la mise en place "des jeux dits libres"

Le Label Parental (2017 – 2019) – la démarche

Notre démarche autour du Label Parental de l'ACEPP a mobilisé parents et professionnels dans une réflexion commune autour des 4 thématiques du Label :

- Recherche de la qualité d'accueil de l'enfant, préoccupation première
- Place des parents, reconnue et effective
- Place des professionnels, garante du fonctionnement
- Coopération parents-professionnels au sein de la structure gestionnaire

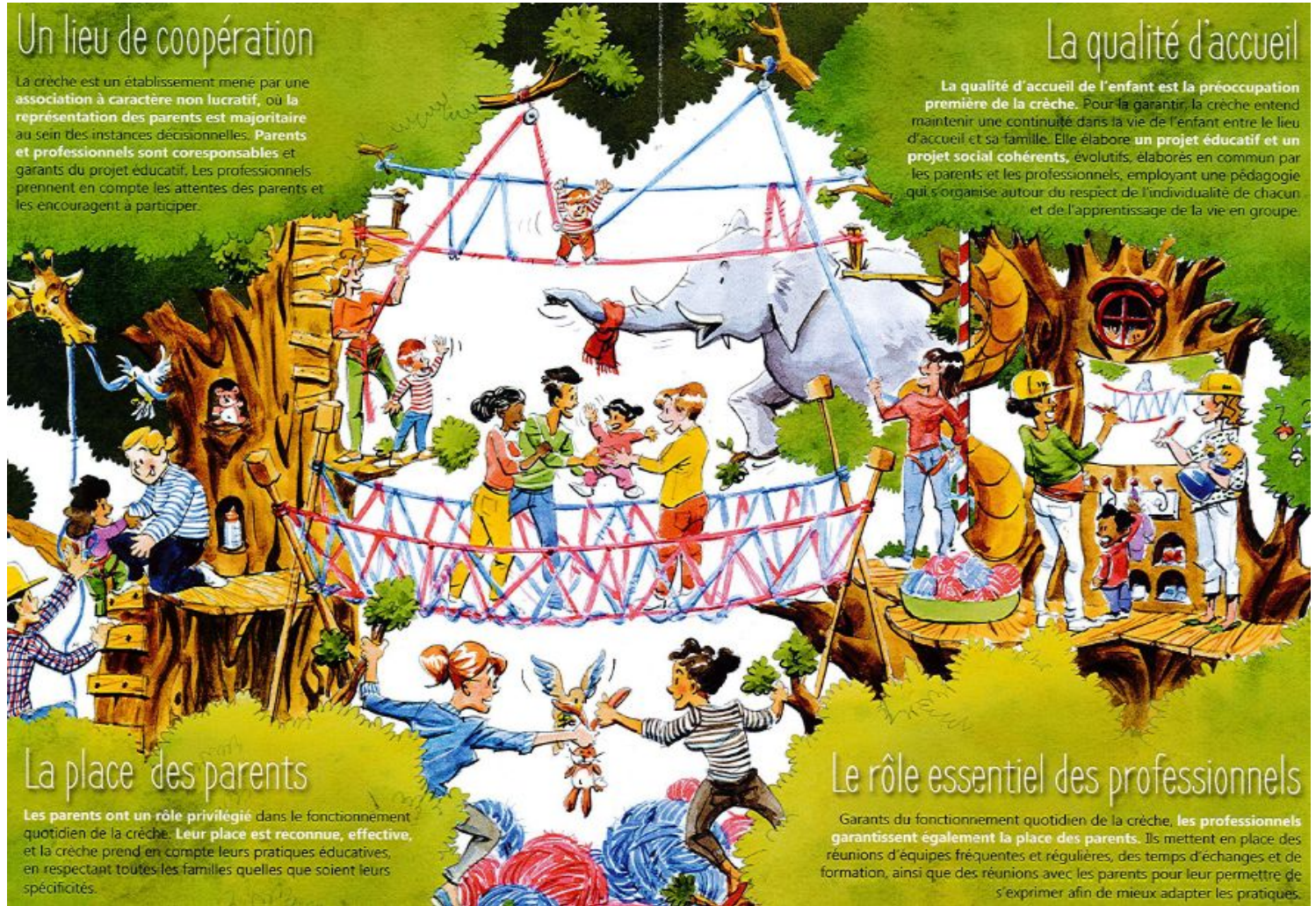


Pour l'association, la démarche pour ce label est :

- Une occasion de se mettre autour de la table (parents-professionnels), de reconnaître et de valoriser la qualité et la diversité de l'accueil
- Une manière de souligner notre identité parentale envers les partenaires, les parents et les professionnels
- Une opportunité de valoriser la place de chacun dans la structure (parents-professionnels) et leur complémentarité

En juillet 2017, l'ACEPP nous accorde ce label pour une durée de 3 ans, notre souhait est alors de faire vivre ce label, par le prolongement de nos réflexions et la mise en place d'initiatives s'inscrivant dans les valeurs du label.

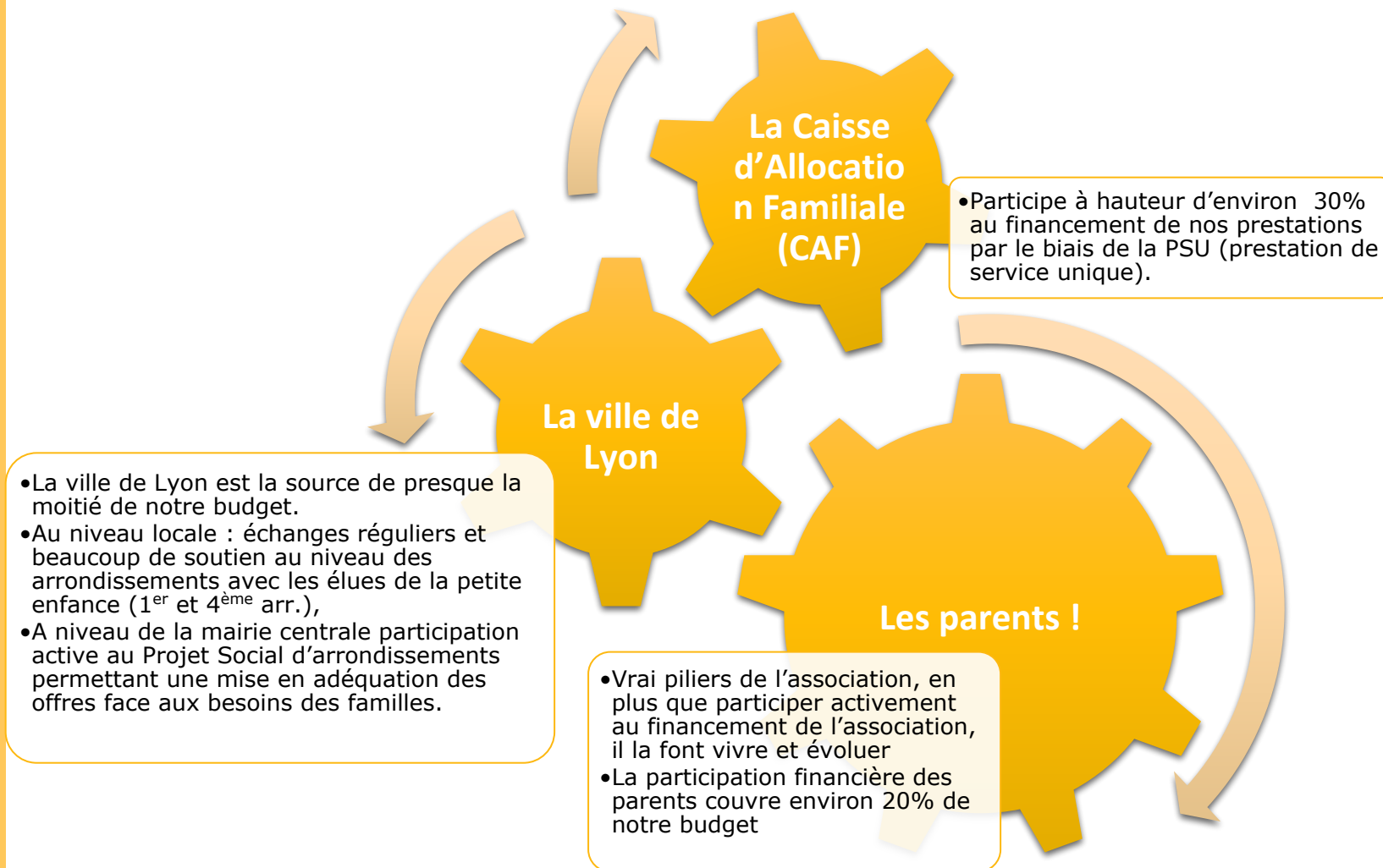
Le Label Parental (2017-2019) – en dessin



Le Label Parental (2017 – 2019) – actions et perspectives

- Le 14 février 2017, une rencontre a été organisée et animée par l'ACEPP à la mairie du 8^{ème} arr. L'occasion de partager et d'échanger avec les parents et les autres crèches. Beaucoup de nouvelles réflexions émergent pour continuer à améliorer les propositions associées au label parental (parrainages, présentations aux parents, partage.. plein des sujets à réfléchir pour améliorer notre association)
- Le 1^{er} avril 2017, nous avons célébré l'obtention du Label Parental. L'objectif étant de présenter le label aux familles et de souligner la place de chaque parent au sein de la crèche. Rémi, chanteur à geste, a fait bougé petits et grands.
- Nos projets à venir :
 - idée de parrainage (d'un nouveau parent par un ancien parent pour lui expliquer le fonctionnement de l'Association, le rôle du parent usager à SB)
 - la semaine des parents (en sept et avant l'AG) un parent tient une permanence pour échanger avec d'autres parents
 - une charte pour les parents (je suis, je dois, je peux) d'une part je suis parent de et d'autre part je suis adhérent de l'Association
 - Participer à une journée LP organisée tous les ans par l'ACEPP
 - livret d'accueil aux nouveaux parents

Les acteurs qui font vivre l'association



Les partenariats (*)

Projet Educatif Du Territoire (coéducation et continuité crèche-école)	Commissions et projet social de l'arrondissement dont Art au jardin dans le 1 ^{er} arrondissement.	Métropole et région : Rencontre crèches et PMI Ashésion à l'URIOPPS et participations aux commissions du groupe crèche.	Projet PACAP en partenariat avec la Kafetomomes, la passerelle d'eau de Robec, le relais des Petits Soyeux, le centre social Grande Cote, ABC Dietetique
Réseau enfance et différence	Des éducatrices de jeunes enfants accueillantes sur le Lieu d'Accueil Enfants Parents (LAEP)	Réseau de Prévention Précoce de la maltraitance du 1er	Ville de Lyon : commissions d'admission de la ville et réunions projet social
L'ACEPP Rhône, accompagnant le réseau des crèches parentales et associatives	La FEHAP : Rencontres avec les EAJE du territoire français	Partenariat avec le CHRS de La croisée et l'EHPAD la colline de la soie	Les acteurs de quartier: Ecoles maternelles, Ludothèque, Bibliothèques, Cinémioche, ...

(*) Compléments d'informations sur nos partenaires en annexe

Implication des parents dans la vie de la crèche

- Des initiatives portées par les professionnels ou les parents permettent à chacun de s'appropriier le lieu pour que jaillissent des projets, des liens, des initiatives, etc... Ainsi, tout au long de l'année les parents sont sollicités pour des activités avec leurs enfants au sein de la crèche et sur d'autres lieux (bibliothèque, ludothèque, théâtre, ferme, ...)
- Ce sont également des temps de réflexion autour de la Petite Enfance et de la vie à la crèche (commission projet social, Label parental, ...)
- Ce sont des espaces pour créer des liens entre parents, avec les professionnels, entre enfants qui sont de véritables vecteurs d'insertion dans le quartier. Que ce soit lors des rencontres sans enfant (café des parents, réunions de rentrée, rencontres à thème) ou des moments partagés avec les enfants (activités, fêtes, ...), toutes ces initiatives permettent de créer des liens pour maintenant, et pour après.

Le conseil d'administration

Missions du CA :

- Responsabilité politique >> organe garant des valeurs et des orientations de l'association, du projet d'établissement (Projet Social, Projets Educatifs, Projets Pédagogiques, Règlement Intérieur)
- Responsabilité financière >> pérennité dans la gestion et obligation de « rendre des comptes »
- Responsabilité d'employeur >> Convention collective, Mutuelle, ...
- Responsabilité représentative >> Institutions & Partenaires, vie locale, représentation des parents.
- Une partie des responsabilités du CA est déléguée et mise en œuvre par la direction de la crèche, en plus des responsabilités techniques qui incombent à la direction (nous ne sommes pas sur le mode de fonctionnement d'une crèche parentale).
- L'objectif pour l'administrateur n'étant pas de tout comprendre (car le monde de la PE est vaste), mais bien de mettre sa compétence au service de l'association. Cela peut prendre des formes variées dans l'investissement, mais le nombre va permettre d'ouvrir les débats et d'enrichir les échanges.

Le conseil d'administration

Sa composition, son fonctionnement et ses actions :

- Le CA en 2017 est composé de 15 administrateurs, élus lors de l'AG du 18 juin 2017, pour un mandat de 1 an renouvelable sans limite de temps. Ce sont des parents bénévoles ayant ou ayant eu un enfant accueilli au sein de l'association. Ils élisent le bureau, qui est composé d'une présidente et vice-présidente, d'un trésorier et trésorière adjointe, d'une secrétaire et secrétaire adjointe.
- En 2017, nous nous sommes réunis 6 fois, autour de sujets apportés par les administrateurs ou les directrices : les travaux, le projet d'amélioration du site du gros caillou, les conditions de travail, le projet social, la représentation auprès des institutions, le dialogue social, développement durable, le document unique de délégation, Rencontre à thème, événements, journée pédagogique, la transmission, l'accueil des parents dans la vie associative, la rupture conventionnelle, ...
- En 2017, nous souhaitions activer l'organe « bureau », cela n'a pas été effectif et nous sommes toujours en recherche d'une façon plus ajustée de fonctionner (la réflexion suit son cours). Il y a eu une bonne participation au conseil d'administration, et un besoin moindre de se réunir en commission; et de belles réalisations ont été faites grâce à des administrateurs et parents motivés.
- Les parents qui ont participé au Conseil d'Administration 2017-2018 sont :

BOISAUBERT Julia, CLEMENCON Francis, CONSTANTIN Pierre, DEMANGE-GUINARD Anne-Claire, DOUZOU Sarah, HEVIN Béatrice, LECHARTIER Marie, LE GOFF Yves, LORIA Salvatore, PERNOD Héloïse, PERRUCHON Marine, PILLERI Stéphane, REIS Valentina, TARDIEU Florence, VIRET Sébastien

Les commissions



Le travail de l'association s'articule par commission composée par des professionnels et des parents volontaires. **Nous avons besoin de vous pour faire avancer tous nos projets (et plein d'autres) sur les années à venir !**

Le café des parents

- Pour faire sentir tout le monde le bienvenu dans notre association. Créer des occasions d'échange.

Eco-responsabilité

- Cette commission devrait nous donner l'occasion de mettre en place d'autres actions pour nous permettre de réduire notre empreinte sur l'environnement et d'améliorer le bien-être de chacun au sein de la crèche.

La communication

- Blog, café des parents, réunions... Rendre visible l'ensemble des informations qui vous concerne. Mettre en image notre identité.

Rencontres à Thème

- Espace temporel de soutien à la parentalité : Soirée conférence-débat autour, Groupe de soutien mutuel de parents. Thème 2017 : limites et autorité.

Evénements / fêtes

- Pour resserrer les liens et créer des moments conviviaux de partage... et parce nous avons beaucoup de raisons de nous féliciter !

Relation CA/Direction

- Pour formaliser les bonnes pratiques de l'association, assurer la relève des nouveaux adhérents d'une année sur l'autre et toujours améliorer notre association et son fonctionnement

Commission Travaux : Améliorer le cadre de vie et l'accueil

2017 a vu à nouveau plusieurs projets d'amélioration des locaux se mettre en place, un projet cependant a monopolisé toute l'attention et l'énergie de nos directrices et des administrateurs référents au projet : Mr Cléménçon (référent travaux) et Mr Le Goff (Trésorier).

Il s'agit du réaménagement du deuxième étage du site du gros caillou, bâtiment historique de la crèche, qui accueille désormais le pôle administratif de notre association ainsi que les salles de réunion et les vestiaires des professionnels. La réalisation du flochage entre le 1^{er} et 2^{ème} étage a nécessité une fermeture des locaux pour 9 semaines sur l'été 2017 (au lieu des 4 habituelles). Ceci a permis de mettre un éclairage mieux adapté aux enfants sur les salles de vie.

Des solutions d'accueil ont été proposées aux familles (accès aux locaux de l'école maternelle, ouverture du site de Vaucanson sur août). Nous tenons à remercier professionnels et parents pour leurs contributions.

Ce projet est inscrit dans un projet plus global de rationalisation et de réaménagement de l'espace d'accueil de la crèche.

Il est mené en concertation et avec le soutien financier de la ville de Lyon et de la CAF.

La rénovation et la sécurisation du hall d'entrée du bâtiment, ainsi que le déménagement de la cuisine au R-1 serait souhaitable, selon les priorités de la Ville de Lyon.



Les commissions : Rencontres à thème

- Proposer un **lieu d'écoute et d'échange réservé aux parents** : Dans le cadre du projet des rencontres sur le thème « **les limites et l'autorité** », les psychologues de la crèche Saint Bernard ont proposé un temps aux parents pour échanger librement autour de ces questions. Ce groupe, animé par les deux psychologues, a permis la rencontre entre parents ainsi que le partage d'expériences concernant le rôle des parents dans l'éducation de leur(s) enfant(s). Les échanges se sont déroulés avec l'éclairage des professionnelles, dans un positionnement discret, pour favoriser l'échange et le soutien entre parents. En 2016-2017: il a eu 9 rencontres de 1h30 auxquelles plus de 30 familles ont participé.
- Une soirée d'échange animée par Mme Roux-Levrat a eu lieu le 6 avril 2017 avec la participations des parents et des professionnels.
- Sur 2017-2018: les mêmes espaces temporels ont été proposés sur le thème « l'accueil des émotions de l'enfant ». Une mallette de livres sur cette thématique est également mise à disposition des familles sur le site où se déroule les rencontres.

RESERVEZ VOTRE SOIREE

LIMITES ET AUTORITE :
Parlons-en !

Parents venez nombreux à cette soirée d'échanges animée par
Jocelyne Roux-Levrat
psychologue à la Croix-Rousse et
spécialiste de la petite enfance.

JEUDI 6 AVRIL
20h

Site du Gros Caillou
171 boulevard de la Croix-Rousse, Lyon 04



Les commissions : Eco-responsabilité

« Quelle planète laisserons-nous à nos enfants et quels enfants laisserons-nous à la planète ? »

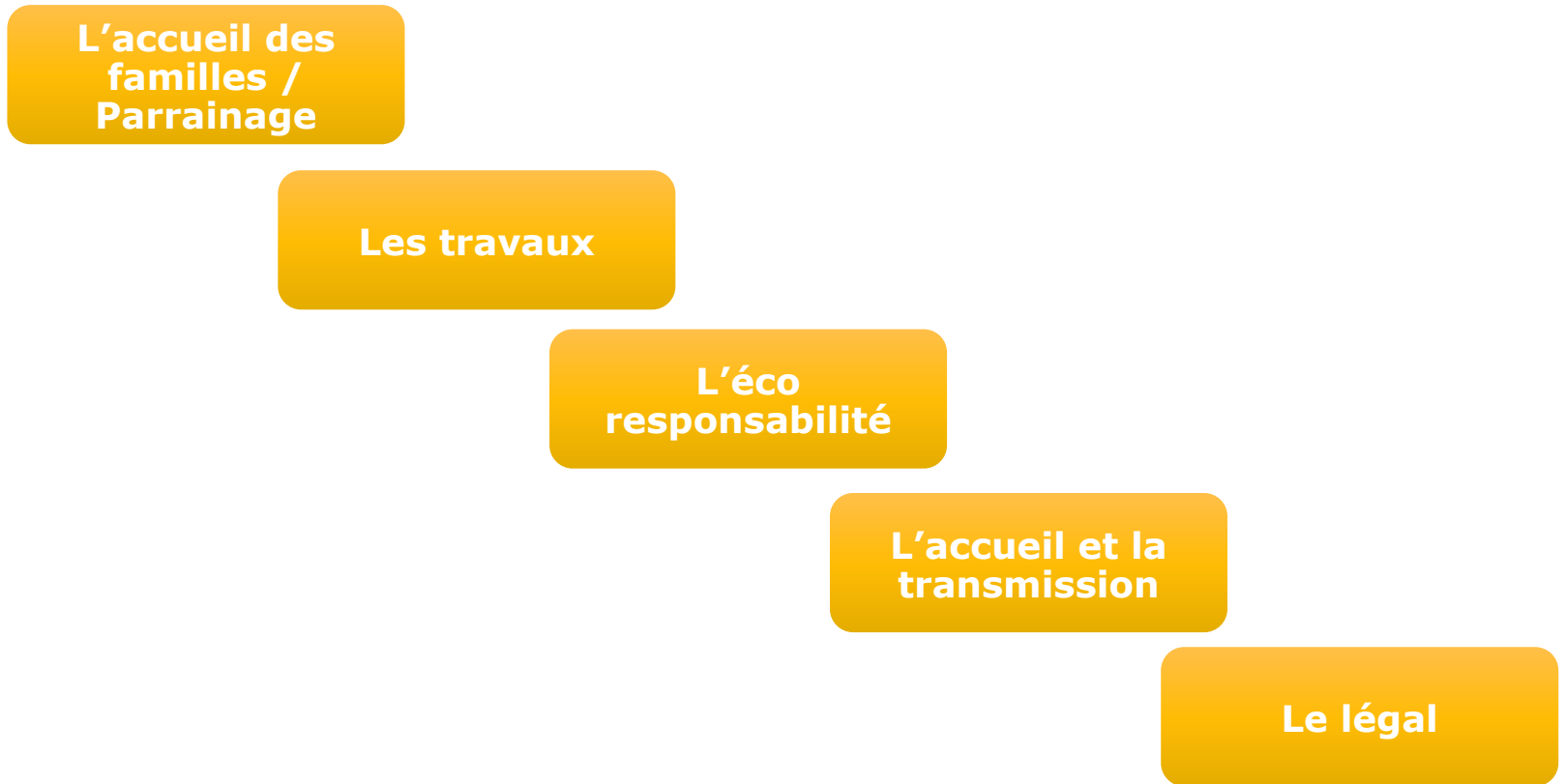
La commission éco-responsabilité (ancienne commission développement durable) a été relancée avec un/deux représentant par site, un/deux représentants des parents.

- Le 6/07/2017, nous avons obtenu le label « Lyon ville développement durable »

Nos actions pour la démarche éco-responsabilités se matérialise par :

- Lombrics compost à Vaucanson.
- Formation pour 4 professionnelles de la crèche sur le passage en bio cuisine et approvisionnement locale (16 mai et 2 demi journées).
- Rencontre et diagnostique avec l'association « zéro déchets »
Un membre de l'association est venu sur les 3 sites pour observer, analyser, comprendre et proposer des pistes pour gérer nos déchets et une restitution a été faite à l'ensemble du personnel et des parents de la commission.
zéro déchets en mai, commission en juin, 20 juin réunion métropole à à présenter en AG).
L'utilisation d'éco-cup avec notre logo pour nos manifestations
La Fête de la crèche de juin avait pour fil rouge le recyclage: « recycl'art »
- Le 20/06/2017 nous avons participé à la grande journée organisée par la métropole et la CAF: « comment se décline le développement durable en EAJE ?

Les Perspectives 2018-2019



Les partenariats

- La **Métropole** est notre organisme de tutelle, nous interagissons avec ce partenaire à travers différentes institutions, telles que :
 - La **PMI** (Protection Maternelle et Infantile). Nous avons des relations basées sur la qualité de l'accueil des enfants, la mise aux normes des bâtiments et le suivi des professionnels (agrément des assistantes maternelles).
- L'**URIOPSS** - Union Régionale Interfédérale des Œuvres et Organismes Privés. Sanitaires et Sociaux. L'Association Saint Bernard adhère à cet organisme et participe régulièrement aux commissions du groupe crèche. **Le 21 novembre dernier, nous avons participé à la 2ème rencontre de la petite enfance qui était un playdoyer sur le thème « Valoriser la petite enfance avec l'économie sociale et solidaire » ; nous avons apporté notre témoignage à travers le label parental et sur la place des parents dans le fonctionnement de l'Association**
- **La FEHAP (la Fédération des Etablissements Hospitaliers et d'Aide à la Personne) -** L'association participe au « groupe crèche » de la FEHAP qui se réunit régulièrement. Ce groupe rassemble les responsables d'EAJE de toute la France. L'intérêt de ces échanges est de partager les expériences et de se tenir informés des nouvelles politiques « petite enfance » à l'échelon national.
- **L'ACEPP Rhône (association des collectifs enfants parents professionnels)** est une association ressource pour notre structure dans l'accompagnement des parents-administrateurs et des projets des structures associatives dans le monde de la petite enfance. En 2017, nous avons finalisé notre réflexion entre parents, parents-administrateurs et professionnels autour des valeurs regroupées sous le Label Parental ACEPP et obtenu le label parental. Un autre accompagnement a vu le jour cette année autour de l'écriture du document unique de délégation.

Les partenariats

- **Le p'tit monde des pentes** - Nous avons signé une convention de partenariat (incluant également le Vinatier et la Croisée) avec ce Lieu d'Accueil Enfants Parents (**LAEP**) géré par l'association de gestion des centres sociaux de la croix rousse. L'objectif du lieu est de rompre l'isolement, de favoriser l'échange et le partage. Notre partenariat se concrétise par la présence de 2 professionnelles, 3 fois par mois, pour l'accueil des enfants et de leurs accompagnants. Isabelle Pillot (psychologue de la crèche) et Ghislaine Bartier (directrice coordinatrice) participent également au comité de pilotage de ce lieu.
- **La Croisée** - Un partenariat signé il y a 20 ans avec ce Centre d'hébergement de réinsertion sociale (CHRS) nous permet d'accueillir 2 enfants en dehors des commissions d'admission sur les sites de Melba et Vaucanson.
- **Le « réseau de prévention précoce de la maltraitance »** - Notre association fait partie du réseau de prévention précoce et une Educatrice de Jeune Enfants et la psychologue de la crèche participe aux rencontres. Qu'est-ce que ce réseau ? *« Créé il y a 25 ans sur les pentes de la croix rousse et qui regroupe des représentants de tous les types de structures d'accueil, ainsi que les professionnels sociaux et médicaux accueillant le public "petite enfance" et leurs familles.[...] Au cours de réunions mensuelles, ces professionnels échangent des informations, prennent le temps de la connaissance réciproque des métiers et des structures qui le composent et prennent des initiatives ponctuelles adressées à l'ensemble des professionnels du secteur »*. De Catherine Hurtig-Delattre sur le site <http://www.icem-pedagogie-freinet.org/>
- **Et également les différents acteurs du quartier**, avec lesquels nous avons une collaboration au long court, pour des activités régulières ou des projets ponctuels : les écoles maternelles (Gros Caillou, Raoul Dufy), la ludothèque (place Satonay), la kafet ô momes, la MEJ, les bibliothèques (Municipale, Centre social Pernon), Cinémioche, les Crèches parentales (Kindertreff, Ribambelle), le théâtre des clochards célestes.