



Rapport d'activité & financier 2022

QUELQUES DONNÉES POUR ÉVALUER NOS RÉSULTATS

SOMMAIRE

- LE RAPPORT D'ACTIVITE
 - L'accueil
 - Les professionnels
 - Les activités

 - LE RAPPORT FINANCIER
-

Les enfants accueillis

En 2022 nous avons accueilli

242

Familles

260 enfants

Le nombre d'enfants accueillis reste donc dans la moyenne des années passés.

Taux d'occupation



216 175

Heures d'accueil

67.20 % de taux d'occupation
dont la crèche familiale

La capacité totale de la structure s'élève à 321 592 heures sur 2022 ;

Le nombre d'heures réalisées s'est élevé à 216 175 heures (contre 214 757 h en 2021)

Par rapport à l'année dernière on constate **une augmentation des heures réalisées** ; Nous n'avons été que légèrement impactés par le COVID en 2022 (2 groupes ont été fermés pendant 1 semaine en 2022)

Les parents ajustent l'accueil de leur enfant au plus près de leurs besoins, aussi bien au niveau des jours qu'au niveau de l'amplitude horaire quotidienne.

Coûts unitaires

17 329 €
Coût annuel berceau

11.54 €/h
Coût horaire

Le coût annuel au berceau et le coût horaire restent dans les moyennes des équipements de la Ville de Lyon.

Le site du Gros Caillou

95

Enfants

72.54%

Taux d'occupation

Le site du Gros Caillou a accueilli **95** ENFANTS dont **5** en moins de 20 heures, **1** enfant en situation de handicap, **4** enfants sur des temps extra-scolaires.

Le site a accueilli **95** familles différentes sur 2022, dont 7 fratries.

3 Groupes d'enfants inter âge sont accueillis au quotidien :

- Les Pop-corn (22 enfants)
- Les P'tits cailloux (16 enfants)
- Les Bidibulles (18 enfants)

Bilan et perspectives :

Même constat que l'an dernier, une baisse importante de la fréquentation pendant les vacances scolaires, associée à une faible demande d'accueil en extra scolaire (mercredi et vacances scolaires) ; le rythme scolaire a un impact important sur l'organisation des familles en général !

Le site de Melba

85
Enfants

79
Familles

75%*
Taux d'occupation
(*) accueil collectif

Le site de Melba a accueilli **185** enfants dont **5** en moins de 20 heures, **14** enfants sur des temps extrascolaires.

Le site a accueilli **79** familles différentes sur 2022, dont 6 fratries.

2 Groupes d'enfants sont accueillis au quotidien :

- Les pistaches (groupe inter âge de 23 enfants)
- Les myrtilles (groupe inter âge de 12 enfants)

Les enfants de la **crèche familiale** sont accueillis **1 journée** par semaine en accueil collectif :

- L'accueil familial (22 enfants) : ne fonctionne plus qu 'avec 3 assistantes maternelles et son taux d'occupation est de 35.40%

Bilan et perspectives :

Nous rencontrons un déficit d'assistantes maternelles, dans le cadre de la crèche familiale : en effet nous nous heurtons à une pénurie de personnel qui s'explique par la différence significative de salaire entre les assistantes maternelles indépendantes et les assistantes maternelles de la crèche familiale MELBA .

)

Le site de Vaucanson

80

Enfants

75

Familles

73.36 %

Taux d'occupation

Le site de Vaucanson accueille **80** enfants dont **6** en moins de 20 heures, **1** enfant en situation de handicap, **0** enfant sur des temps extra-scolaires.

Le site a accueilli **75** familles différentes sur 2022, dont 5 fratries.

2 Groupes d'enfants sont accueillis au quotidien :

- Les Loupiots (16 enfants de 3 mois/20 mois)
- Les Scoubidous (15 enfants de 21 mois/4ans)

Bilan et perspectives

Tout comme l'année précédente, nous observons un nombre d'absences plus important pendant les vacances scolaires associée à une faible demande d'accueil d'enfants en extra-scolaire (mercredis et vacances scolaires)

Des professionnels qualifiés et formés 1/3

L'association emploie 65 professionnels (soit 53 Équivalents Temps Plein)

Rassemblés en 4 pôles , les professionnels jouent un rôle majeur dans la qualité de l'accueil et le fonctionnement de l'association

Le pôle éducatif regroupe

- 33 auxiliaires de puériculture
- 4 auxiliaires petite enfance
- 9 éducateurs de jeunes enfants
- 3 assistantes maternelles
- 1 psychologue
- 1 psychomotricien
- 1 médecin pédiatre

Le pôle administratif est constitué de deux comptables

Le pôle technique est composé d'un cuisinier, d'un factotum et de six agents de service

Le pôle de direction est constitué d'une directrice par site dont une directrice coordinatrice

Des professionnels qualifiés et formés 2/3

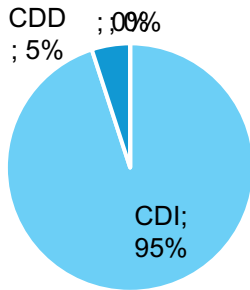
Présence des médecin, psychologue et psychomotricienne

La psychologue est présente 2 jours par semaine sur les trois structures de l'Association. Elle participe aux observations des enfants au sein des groupes et échange avec les équipes, elle peut aussi recevoir les familles en entretien individuel , accompagner les professionnels autour de projets spécifiques (ex l'observation fine , le projet pédagogique, la réactualisation des profils de poste, l'élaboration de la charte colibris destinée aux professionnels). Elle anime également le groupe d'échanges avec les parents.

Le psychomotricien intervient trois demi journées par semaine et participe aussi aux différents projets et aux échanges avec les équipes.

Le pédiatre est présent sur les trois bâtiments à un rythme variable et selon les besoins. Il assure les visites médicales à l'entrée en crèche et intervient lors de situations particulières ; il est le référent santé et accueil inclusif de l'Association.

Des professionnels qualifiés et formés 3/3



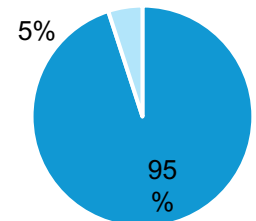
Nous apportons une attention toute particulière à veiller à ce que plus de 90% de l'effectif soit en CDI. Pourquoi ?

- Limiter les phénomènes d'instabilité et de précarité professionnelle au sein de nos structures
- Assurer la continuité dans l'accueil des enfants

Cette année encore, un effort significatif de l'ensemble du personnel a été réalisé afin de **limiter le recours à des remplacements extérieurs**. Cet effort a permis de contrôler et de stabiliser ce poste de dépense budgétaire et à assurer la continuité dans l'accueil des enfants.

La presque totalité des nos employés détient un diplôme ...

Dans un souci de respect du cadre légal et surtout pour valoriser et accueillir au mieux l'enfant et sa famille. A noter que nous sommes confrontés à une pénurie d'Auxiliaire de Puériculture.



■ Diplômés ■ Non diplômés

Taux d'absentéisme.

9,3 % pour l'ensemble de l'Association ; il s'explique par le contact permanent des professionnels auprès des enfants malades.

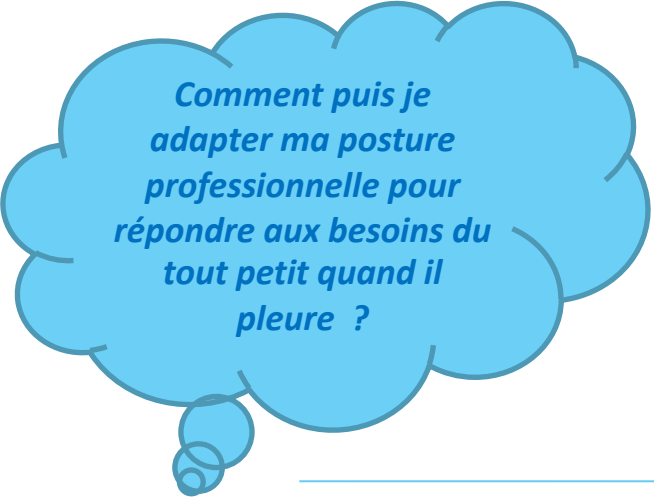
Les conséquences de la pandémie ont été moins importantes cette année qu'en 2020.

La vie des équipes – La Journée Pédagogique !

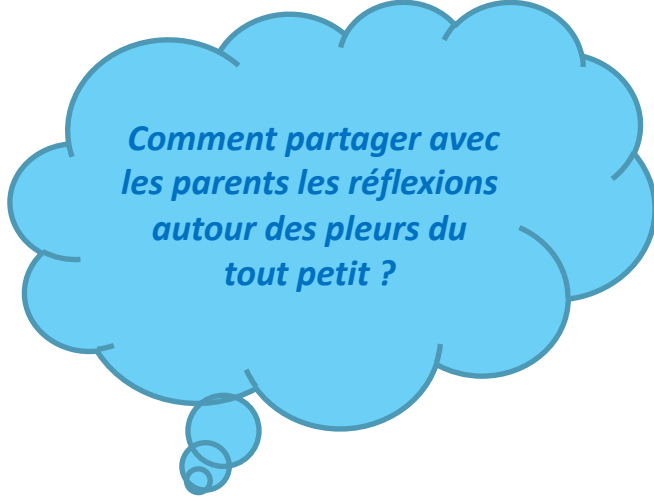
La formation professionnelle est une priorité reconnue pour l'Association, qui répond à deux objectifs principaux : garantir un accueil de qualité et favoriser au sein des établissements **l'acquisition de compétences mais aussi l'évolution ou la mobilité professionnelle.**

Le 17 octobre dernier, au cours de la journée pédagogique, l'ensemble des professionnels a participé à une conférence et à différents ateliers sur le thème des pleurs chez le tout petit .

Ce temps de réflexion et de partage a été animé par un psychologue, formateur dans le champ de la petite enfance.



Comment puis je adapter ma posture professionnelle pour répondre aux besoins du tout petit quand il pleure ?



Comment partager avec les parents les réflexions autour des pleurs du tout petit ?

Les rencontres avec familles

Au cours de l'année 2022, nous avons proposé aux **familles adhérentes de prendre part à différentes rencontres** avec les professionnels pour échanger tant sur l'association que sur les enfants aussi bien que pour passer tout simplement un bon moment ensemble.

Entre autres :

- Réunion d'information en début d'année
- Une rencontre à l'automne pour faire connaissance avec chaque section
- Des temps festifs sont organisés à Noël, en juillet et au cours de la fête de l'Association
- Animations autour de la Galette en Janvier, de Carnaval, de la fête de la musique..

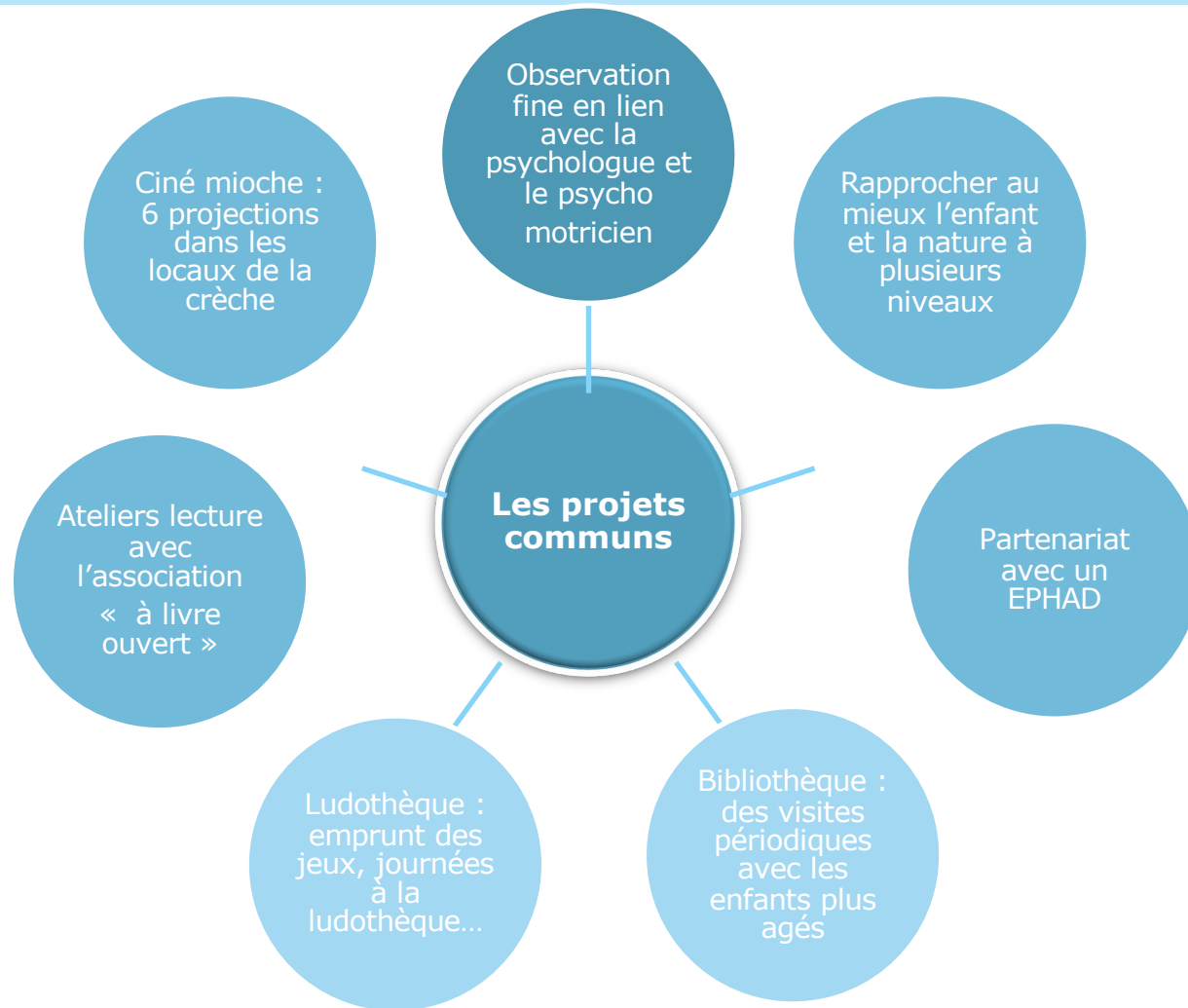
Les familles sont sollicitées pour accompagner les enfants à la bibliothèque ou à la ludothèque, pour participer à la projection de films avec ciné mioche, pour partager un moment à la crèche selon leur compétence ou leur « dada » comme lecture, danse, musique, cuisine... ou leur rôle (le jour des grands parents)

- Petits moments conviviaux autour d'un café ou d'un goûter organisé par les différentes salles ou par les parents
-

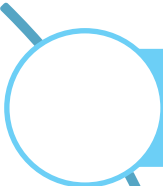
La vie des équipes – les réunions

- Une réunion d'équipe tous les mois dans chaque équipe entre 13 et 14h30
 - Toutes les équipes bénéficient d'analyse de la pratique professionnelle avec un psychologue extérieur (1h30 par mois)
 - Les équipes rencontrent régulièrement la psychologue autour de préoccupations particulières d'enfants ou de partage de travail d'observation.
 - Des réunions par commission regroupant des professionnels des 3 établissements :
 - Commission colibris : les professionnels ont réfléchi à l'élaboration d'une charte pour établir des relations respectueuses et bienveillantes entre eux.
 - Commission projet pédagogique
 - Commission éco responsabilité
 - Réunion du pôle EJE
 - Au regard de la taille de l'association, nous avons aussi des réunions dans le cadre du CSE .
-

Les projets communs aux trois sites




L'année 2022 sur le site du Gros Caillou




- Les sorties : Sortie à la bibliothèque (BML et Centre social) pour un temps de conte, Ludothèque, sortie à la ferme ...



- Itinérance ludique entre les trois groupes et temps chansons commun chaque semaine; Séances de massages proposés aux tout-petits
- Création d'un espace Snozoelen



- Echanges inter générationnels : des institutrices de maternelle viennent périodiquement avec leur classe pour du temps lectures. Une chorale est également venue une fois. Goûters avec les grands parents.
- Ateliers proposés par les parents (lecture en japonais, atelier yoga)



- Réactualisation du projet pédagogique en lien avec le cadre normatif
- Végétalisation de la terrasse toit , mise en place d'un jardin potager



Mise en pratique (suite à une formation du personnel) du langage signé associé à la parole

En 2022 sur le site de Melba

Nous participons tous les ans et à 2 reprises au projet de la grande lessive (nous organisons des ateliers d'arts plastiques avec les parents)
Partenariat avec « je joue mot » pour un prêt de matériel de motricité

Un projet de partenariat a été initié début 2015 avec la maison de retraite « la colline de la soie » : un groupe de séniors et un groupe d'enfants se rencontrent tous les mois autour d'un thème précis (jeux dans le jardin, atelier peinture, goûter de Noël)

L'enfant et la nature :
Des poissons accueillent enfants et parents dans le hall ateliers jardinage.
Un grand père membre de la LPO est venu animer des ateliers découverte des oiseaux du parc ; la crèche Melba est reconnu site refuge LPO

Le jardin de Melba a été réaménagé en concertation avec les équipes, les parents et une paysagiste .
Partenariat avec les membres du jardin partagé « réseau santé »

Nous avons aussi un partenariat avec le CHRS de Lyon 1^{er} « la croisée »
(nous accueillons en permanence au moins 2 enfants et nous avons des liens réguliers avec les professionnels de l'établissement)

En 2022 sur le site de Vaucanson

Dans le cadre du partenariat PACAP, différents ateliers ont été proposés aux familles. Le projet PACAP (petite enfance Alimentation Corpulence et Activité Physique) réunit partenaires professionnels de la petite enfance et habitants du quartier de la croix rousse autour du thème de l'alimentation

En 2022, les équipes ont beaucoup travaillé à aménager la terrasse afin de construire un endroit adapté pour les jeunes enfants quelque soit la météo. ; mise en place du projet l'enfant et la nature (déjeuner et goûter , sieste sur la terrasse)

Optimisation de la terrasse avec un espace jardinage

Installation d'un lombricompost

Les professionnels ont commencé à réfléchir à la réactualisation du projet pédagogique en lien avec la nouvelle réglementation



Quelques chiffres ...

- Le budget de l'association St Bernard est de 2 495 419 €
- ce qui correspond à :
 - Un peu plus de 11 090 €/jour ouvré pour les 3 sites.
 - Un coût au berceau de 17 329€/an
 - Un coût horaire moyen de 11.54€

... pour remettre en perspective les ordres de grandeur

- Pour l'année 2022, l'association clôt l'exercice sur un résultat positif de 690 euros
 - Les années précédentes présentaient un résultat positif : 72.037€ (2018), 34.217€ (2019), 59.900€ (2020) et négatif 10 763 € (2021)
-

Résultat financier 2022

Le solde est à l'équilibre (légèrement positif de +690 euros), c'est le résultat des efforts de tout le personnel.

Par rapport aux charges 2021, elles ont cette année augmenté de 4,32%. (salaires, départ, formation, entretien, investissements matériels...)

Cela nous permet d'entretenir les 3 sites en conformité avec les attentes des familles et des professionnels, sans mettre en danger la stabilité financière de l'association.

Ce résultat, a pu être notamment obtenu grâce à :

- une maîtrise des charges courantes,
 - une bonne gestion en interne du personnel et des remplacements,
 - une très forte implication du personnel et des parents bénévoles.
-

Evolution des produits et des charges

Evolution des produits :

Les produits augmentent de +4,76% (122.039 euros)

on constate notamment:

- Une plus grande présence des enfants et donc une augmentation des sommes payés par les parents +5,03% (+22.591 euros),
- Une hausse des prestations de la CAF +8,3% (+67.071 euros) liées notamment à des aides covid 2021,
- Une hausse de la subvention de la ville de Lyon 2,34% (+21.000 euros) principal financeur de la structure avec 37,9% (917.000 euros) des produits de fonctionnement.

Evolution des charges :

Les charges de fonctionnement ont augmenté de +4,32% (103.135 euros) par rapport à l'année précédente.

on constate notamment que :

- Ce sont principalement les charges liées aux salaires qui ont augmenté, comprenant entre autre, les salaires en eux même +5,21% (70.327 euros), l'indemnité inflation (46.772 euros), indemnité de départ (23.388 euros).
- Les formations +7,76% (33.933 euros).
- Des charges courantes, alimentation +14,92% (61.003 euros), entretien courant +22,65% (67.388 euros).

Conclusion

- Cette année l'activité a été légèrement en hausse +0,6%.
 - Les charges de l'année ont augmenté plus fortement, de 4,32%
 - Cette hausse conjoncturelle n'a pas entraîné de perte pour l'association. Nous terminons l'année à l'équilibre avec un résultat de +690 euros, ceci grâce à l'implication et la bonne volonté des professionnels, sans oublier le soutien des parents bénévoles.
 - Nous remercions de leur soutiens nos principaux partenaires institutionnels que sont la Ville de Lyon et la Caisse d'Allocation Familiale.
 - Nous continuons à sensibiliser tout le monde sur l'importance d'une gestion saine et pérenne de l'association.
-